

Redoute de Sablanceaux

Type : redoute

Ingénieurs : Sébastien le Prestre de Vauban

Commune : Rivedoux, Île de Ré

Département/Région : Charente-Maritime, Poitou-Charentes

Coordonnées : 46°15'80" N ; 1°26'68" O



Plan de la redoute de Sablanceaux, 1722. Collection Musée Ernest Cognacq, ville de Saint-Martin-de-Ré

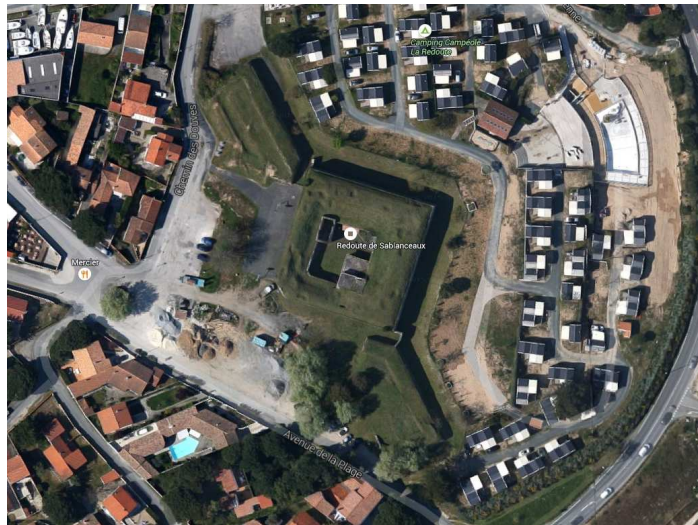
Le projet de Vauban pour la redoute de Sablanceaux

La première fortification le long de la plage de Sablanceaux, sur le flanc sud est de l'Île de Ré, est construite en 1673, pendant la guerre de Hollande. Il s'agit alors d'une redoute de plan en carré sur pointe. En 1681, Vauban reconnaît l'intérêt stratégique de cette place qui garde le détroit séparant l'Île de Ré du continent, mais il juge que la redoute n'assure pas une protection suffisante car elle est susceptible d'être prise à revers. Il propose de la remplacer par un fort carré à quatre bastions. Ce projet est refusé en raison de son coût trop onéreux. Seuls seront édifiés un chemin couvert et deux courtines équipées d'embrasures à canons précédées d'un fossé aquatique pour relier la redoute aux deux rives.

La redoute du XVIII^e au XX^e siècle

En 1701, au début de la Guerre de Succession d'Espagne, une batterie terrassée en arc de cercle est ajoutée devant la redoute. Cette batterie est revêtue et reçoit un magasin à poudre en 1756, au début de la Guerre de Sept Ans. À partir de 1846, le site est modernisé pour faire face aux progrès de l'artillerie. Sous la Monarchie de Juillet, les maçonneries du carré sont reconstruites et des remparts plus importants sont ajoutés. La batterie reçoit un corps de garde défensif et un nouveau magasin à poudre, que le Second Empire recouvre de

terre dix ans plus tard. Pendant la Seconde Guerre mondiale, les Allemands transforment la redoute en y ajoutant des blockhaus. Elle devient un poste de garde du Mur de l'Atlantique.



Vue aérienne des fortifications de Sablonceaux, GoogleEarth, 22/06/2015.

État actuel

Déclassée en 1978, la redoute a été conservée et est ouverte à la visite.

Orientation bibliographique

LE BLANC (F Y), et FAUCHERRE (N.), *La route des fortifications en Atlantique*. Paris, 2007.